

Родина

участница всемирного этапа
всесоюзной олимпиады учащихся
по географии

привык 10 марта А
МБОУ СОШ №12
г. Кемерово
Курганов Алексей Александрович

родина - Россия
Александров Ха
Владимир

Шерегенов

Шеер мектеби: Ибрагимов Т.

21 сентябрь 2022 год

Итого: 745

10-2

Задания школьного этапа
Всероссийской олимпиады школьников в 2022-2023 учебном году
по географии.
9-11 класс

185

Максимальный балл – 100 баллов

Тестовый тур

Задание 1. Задание включает 20 вопросов. При ответе на вопросы нужно выбрать только один правильный ответ. За каждый правильный ответ – 1 балл.

Максимальное количество – 20 баллов.

Задание 1. Выбери правильное утверждение.

1. На территории какой из современных стран не побывал Афанасий Никитин?

- А) Сомали Б) Азербайджан В) Иран Г) Пакистан Д) Оман

2. Какой народ является титульным в двух автономных округах?

- А) манси Б) ненцы В) алтайцы Г) тувинцы

3. В каком субъекте РФ расположен космодром Плесецк

- А) Астраханская область Б) Архангельская область
 В) Красноярский край Г) Краснодарский край.

4. Выберите верное утверждение:

- А) Северная Двина пересекает Северный полярный круг
 Б) дельта реки Нижняя Тунгуска лежит севернее Северного полярного круга
 В) Салехард – единственный город в мире, расположенный точно на Полярном круге
 Г) крупнейшим городом за Северным полярным кругом является Норильск.

5. Какие из названных стран имеют конфедеративную форму административно-территориального устройства

- А) Италия Б) Бельгия В) Сербия Г) Швейцария

6. Объектом изучения какой науки являются берберы, туареги, готтентоты?

- А) антропологии Б) этнографии В) демографии Г) социологии

7. Назовите самый восточный объект Всемирного культурного наследия ЮНЕСКО в России из перечисленных:

- А) ансамбль Ферапонтова монастыря
 Б) исторический центр Ярославля
 В) Белокаменные памятники Владимира и Суздаля
 Г) историко-архитектурный комплекс Казанского Кремля

8. Выберите верное соответствие: название электростанции и её тип.

- А) Сургутская – ГЭС Б) Ириклинская – ТЭС
 В) Ростовская – ГАЭС Г) Костромская – АЭС

9. Выберите верное утверждение о цветной металлургии России.

- А) Россия развивает алюминиевую промышленность исключительно на собственном сырье.
 Б) Практически весь свинец, производимый в России, имеет «вторичное» происхождение.
 В) Россия занимает первое место в мире по производству меди.
 Г) Крупнейшим регионом по производству никеля является Урал.

10. Выберите вариант, где указаны города, расположенные на Транссибирской магистрали.

- А) Рязань, Пенза, Сызрань, Оренбург
 Б) Братск, Усть-Кут, Тында, Комсомольск-на-Амуре
 В) Казань, Уфа, Челябинск, Томск
 Г) Челябинск, Омск, Иркутск, Чита

11. Какой из перечисленных российских городов является в своём субъекте федерации вторым по численности населения после административного центра?

- А) Назрань Б) Новокузнецк В) Сургут Г) Череповец

12. Укажите вариант, в котором перечислены только страны, где испанский язык является официальным.

- А) Аргентина, Куба, Панама. Б) Ангола, Мексика, Мозамбик.
 В) Гондурас, Бразилия, Перу. Г) Маврикий, Суринам, Чили.

13. Выберите заповедник, который охраняет морские экосистемы.

- А) Ханкайский Б) Витимский В) Кандалакшский Г) Буреинский

14. Выберите верное утверждение о Москве.

- А) Москва – столица унитарного государства.
- Б) Численность населения Москвы сокращается из-за низких показателей естественного прироста.
- В) В Москве расположены все ветви власти: правительство, парламент и конституционный суд.
- Г) Для Москвы характерен процесс субурбанизации.

15. Назовите субъект Российской Федерации, который специализируется на производстве яровой пшеницы.

- А) Воронежская область
- Б) Ростовская область
- В) Алтайский край
- Г) Волгоградская область

16. Назовите центр чёрной металлургии, который использует коксующийся уголь Печорского бассейна и железорудный концентрат из Костомукши.

- А) Липецк
- Б) Нижний Тагил
- В) Череповец
- Г) Новокузнецк

17. Выберите верное соответствие: центр цветной металлургии – металл, производимый на расположенном в нём предприятии.

- А) Норильск – цинк
- Б) Волгоград – медь
- В) Челябинск – алюминий
- Г) Мончегорск – никель

18. В какие месяцы наиболее велика вероятность возникновения апвеллинга (подъёма холодных вод из глубины к поверхности воды) у побережья Крыма?

- А) В мае-июне
- Б) В ноябре-декабре
- В) В сентябре-октябре
- Г) В феврале-марте

19. Какой фактор имеет наименьшее значение при формировании оползней?

- А) Близкое залегание водоупорных пород
- Б) Значительная высота и крутизна склона
- В) Степень развития растительного покрова
- Г) Чередование водоносных и водоупорных слоев

20. Какая из перечисленных территорий известна рекордной мощностью снежного покрова?

- А) Камчатский край
- Б) Забайкальский край
- В) Фарерские острова
- Г) Штат Вайоминг

Теоретический тур.

Задание 2.

Субъекту А. принадлежит ряд демографических антирекордов национального масштаба. Его население стремительно сокращается. В 2016 г. естественная убыль населения составила –6,8 %, при этом в регионе родилось 7 140 человек, а умерло – 11 543 человек. Настолько же низкий естественный прирост в 2016 г. был характерен и для субъекта Б., численность населения которого в 2 раза превышает население субъекта А.

Подсказки:

1. Субъект А. имеет уникальное геополитическое (приграничное положение). Такая же особенность характеризует ещё только один субъект Российской Федерации.
2. В северном соседе субъекта А. проживает более 50 % всех ижор России.
3. Субъект Б. является родиной первого россиянина, достигшего Индии в XV в.

Определите названия субъектов А. и Б., рассчитайте численность их населения. Назовите и объясните причины низкого уровня естественного прироста населения этих регионов. Ответьте на дополнительные вопросы.

| Вопросы | Ответы/решения | Баллы |
|--|--|--|
| Название субъекта А | 06 | 1 балл |
| Название субъекта Б | Тверская | 1 балл |
| Расчёт численности населения субъекта А. | $-6,8x = 7140 - 11543$ $-6,8x = -4403$ $x = -4403 : (-6,8)$ $x = 647,5$ | за правильный расчёт 5 баллов. Если расчёт с ошибкой, или не полный, оценивать знание формул и правильность действий по 1 балла. |
| Расчёт численности населения субъекта Б. | $647,5 \cdot 2 = 1295 \text{ чел.}$ | 1 балл |
| Причины низкого естественного при- | <p>снизились р после ВОВ, много иммигрантов, низкий уровень жизни</p> | По 1 балла, не более 3 |

| | | |
|--|------------------|------------------------|
| роста населения этих регионов (укажите не более трёх причин) | | |
| Демографические антирекорды субъекта А. | | По 1 баллу, не более 4 |
| Уникальное приграничное положение субъекта А. | Злосударова | 1 |
| Страны-соседи | Латвия, Беларусь | 2 |
| Субъект РФ с аналогичной особенностью | Алтай | 1 |
| Северный сосед субъекта А. | Ленинградская | 1 |
| Путешественник, достигший Индии в XV в. | Афанасий Никитин | 1 |

Максимальное количество баллов – 20

Задание 3.

205

Пользуясь знаниями по географии, полученными в предыдущие годы, определите общий признак всех пяти объектов, собранных в каждой логической цепочке. Найдите географический объект, который является «белой вороной» (отличается от других в группе), и объясните свой выбор. Предложите своё продолжение логического ряда (приведите по одному примеру, который будет верным для каждой цепочки). Ответы занесите в таблицу.

- 1) Стамбул – Рим – Мадрид – Дамаск – Лиссабон
- 2) чувашы – башкиры – чеченцы – казахи – кумыки
- 3) Турция – Алжир – Мавритания – Ливия – Ливан
- 4) Набережные Челны – Ульяновск – Астрахань – Тольятти – Елабуга
- 5) Габон – Индонезия – Экваториальная Гвинея – Эквадор – Кувейт

Внимание: допускаются иные варианты ответов, не рассматриваемые в данной таблице, но имеющие верное обоснование!

Если объяснение «белой вороны» (четвёртая колонка) неполное, выставляется 1 балл.

| № | Объединяющий признак объектов в цепочке | Белая ворона | Объяснение белой вороны | Продолжение логического ряда без белой вороны |
|---|---|--------------|---|--|
| 1 | Страны | Стамбул | Не является столицей | Анкара – Рим – Мадрид – Дамаск – Лиссабон |
| 2 | Народы | Чеченцы | Не входит в Алтайскую семью | чувашы – башкиры – татары – казахи – кумыки |
| 3 | Страны | Турция | Находится не на территории Африки | Нигер – Алжир – Мавритания – Ливия – Ливан |
| 4 | Города | Елабуга | Не является центром субъекта (станицей) | Набережные Челны – Ульяновск – Астрахань – Тольятти – Владимир |
| 5 | Страны | Кувейт | Не входит в бассейн Тихого океана и не явл. островной Рядом | Габон – Индонезия – Экваториальная Гвинея – Эквадор |

Максимальное количество баллов – 25

Задание 4.

165

10-2

Внимательно прочитайте текст о субъекте Российской Федерации и выполните задания.

Этот субъект Российской Федерации образован 1.12.2005 в результате объединения двух субъектов. Его территория находится на стыке двух частей света, на границе двух крупных природных регионов. Центр субъекта является городом-миллионером, в 1940–57 гг. носил имя советского политического деятеля.

Субъект граничит с тремя республиками и двумя областями, одна из которых входит в состав того же федерального округа, что и искомый субъект, а вторая область находится в одном экономическом районе с рассматриваемым субъектом. Территория богата природными ресурсами. Особо выделяются одно из крупнейших в мире месторождение калийно-магниевых и каменной солей, в районе двух крупных российских центров химической промышленности, и единственное в России эксплуатируемое месторождение хромитов.

По территории протекает 29 тыс. больших и малых рек, две реки имеют длину более 500 км, на одной из них сооружены крупные водохранилища, действуют 2 ГЭС. Достаточно разнообразны рекреационные ресурсы субъекта, среди них всемирно известная ледяная пещера. На территории субъекта создано два заповедника. Титульный народ по численности населения значительно уступает русским, а также татарам, и относится к другой языковой группе и семье, нежели превышающие его по численности народы субъекта.

| Определите: | Ответы |
|---|--|
| Название субъекта | Тверский край 1 |
| Субъекты, из которых образован данный субъект | Молотов 2 |
| Крупные природные регионы и части света | Европа, Азия, Урал, Бассейн Евр. равнина 4 |
| Центр субъекта, его современное название и название в 1940–57 гг. | |
| Три республики, две области (в скобках укажите их столицы и областные центры) | |
| Федеральный округ и экономический район | Трехобластский Фед. округ 1 |
| Месторождение солей и два центра химической промышленности | |
| Месторождение хромитов | |
| Реки, длиной более 500 км; 2 водохранилища; 2 крупные ГЭС | Кама, Камское 5 |
| Название ледяной пещеры | Кунгур 1 |
| Два заповедника | |
| Титульный народ; языковая группа и языковая семья этого народ | финно-угорская 2 |

Максимальное количество баллов - 30

Задание 5. Известно, что много раз в истории люди сознательно изменяли русла рек. Напишите как можно больше примеров ситуаций, когда требуется пустить реку по новому руслу

Максимальное количество баллов - 5

50

1. Для строительства дамб
2. Скопо городов и населенных пунктов, чтобы берег не разрушилось

Радина

временная именная

вспомогательная именная

но в предложении

представлена 8-й частью

ИТОГ СОВМ №12

1. Рекурсивность

Факторы Теорема Демонстрация.

регистр-нас

Аннотация Главы

Введение

выборочная 01

Директор: А.И.Иванов 48

Сектор науки: Институт 511

21 сентября 2012 год

**Всероссийская олимпиада школьников по географии.
Школьный этап. 2022-2023 учебный год.
7-8 класс**

Максимальный балл – 100 баллов (100 %)

185

Задание 1. Тестовый тур. (задания 1-23 по 1баллу, задание 24 – 2 балла, макс 25 баллов)

- + 1. **Какой масштаб крупнее?**
А) 1:5000000; Б) 1:1000000; **В) 1:500;** Г) 1:1000.
- + 2. **Трансгрессия - это...**
А) процесс наступления моря; Б) процесс отступления моря;
В) процесс превращения моря в лагуну; Г) процесс превращения лагуны в море.
- + 3. **Древнейшее подразделение стратиграфической шкалы - это...**
А) протерозой; Б) мезозой; В) палеозой; **Д) архей.**
- + 4. **Перечислите три основных типа горных пород:**
А) магматические, метаморфические, осадочные;
Б) осадочные, интрузивные, эффузивные;
В) магматические, кластические, вулканические;
Г) магматические, эффузивные, метаморфические.
- + 5. **Средний радиус Земли равен:**
А) 8367 км; **Б) 6371 км;** В) 7306 км; Г) 12642 км.
- 6. **Сталагмиты - это...**
А) натечные минеральные образования в виде колонн;
Б) натечные минеральные образования в виде конусов, растущих с потолка пещер;
В) натечные минеральные образования в виде конусов, растущих с пола пещер;
Г) любые натечные минеральные образования в пещерах.
- + 7. **Какой вулкан находится на Камчатке?**
А) Этна; **Б) Ключевская сопка;** В) Фудзияма; Г) Горящая сопка.
- + 8. **Речные отложения называют:**
А) коллювий; Б) делювий; В) пролювий; **Д) аллювий.**
- + 9. **В каком из заданных масштабов 1 см на карте соответствует 5 км на местности?**
А) 1:50 000 000; Б) 1:5 000 000; **В) 1:500 000;** Г) 1:50 000.
- 10. **Вычислите уклон реки, если величина её падения составляет 380 м, а её длина 1826 км:** А) 20,8 см/км; **Б) 5 см/км;** В) 2,08 см/км; Г) 22,06 см/км.
- + 11. **Расположите перечисленные периоды геологической истории Земли в хронологическом порядке, начиная с самого позднего. АГВБ**
А) силурийский; Б) триасовый; В) пермский; Г) каменноугольный.
- + 12. **22 декабря Солнце стоит в зените (на высоте 90° над горизонтом) над:**
А) Северным тропиком; **Б) Южным тропиком;** В) Экватором; Г) Северным полярным кругом.
- 13. **Установите соответствие между формой рельефа и фактором ее образования:**

| | |
|---------------------------|-----------------------------|
| 2 А) террикон | 1) деятельность ветра |
| 1 Б) дюны | 2) деятельность ледника |
| 3 В) моренный холм | 3) деятельность текучих вод |
| 4 Г) овраг | 4) деятельность человека. |
- 14. **На каком из перечисленных островов распространены влажные экваториальные леса?**
А) Исландия; **Б) Новая Гвинея;** В) Сицилия; Г) Тасмания.

15. Какие три из перечисленных стран относятся к числу наиболее густонаселенных? 8-2

А) Алжир; Б) Бельгия; В) Ливия; Г) Саудовская Аравия; Д) Индия; Е) Испания.

16. Для какой страны характерна структура ВВП, показанная в таблице?

| Сектор экономики | Доля в ВВП, % |
|--------------------|---------------|
| Промышленность | 13 |
| Сельское хозяйство | 46 |
| Сфера услуг | 41 |

А) Бельгия; Б) Великобритания; В) Финляндия; Г) Эфиопия.

17. Верны ли суждения о путях борьбы с эрозией почв?

А) посадка лесополос в степях сдерживает развитие ветровой эрозии
 Б) пахота вдоль склонов предотвращает развитие водной эрозии
 1) верно только А; 2) верно только Б; 3) верны оба суждения;
 4) оба суждения неверны.

18. Используя данные приведенной ниже таблицы, сравните ресурсообеспеченность стран нефтью. Расположите страны в порядке увеличения показателя ресурсообеспеченности: **3 1, 2, 3**

| Страна | Разведанные запасы нефти, млрд т | Добыча нефти, млн т в год |
|----------------|----------------------------------|---------------------------|
| Бразилия | 1,6 | 85 |
| Великобритания | 3,6 | 76 |
| Казахстан | 5,4 | 63 |

1) Бразилия; 2) Великобритания; 3) Казахстан.

19. Заполните пропуски Объект-Тип-материк, часть света:

Виннипег-...-Канада; Висла-река-...; Ботсвана-...-Африка.

А) Город, Азия, горы; Б) Река, Польша, архипелаг;
 В) Город, Польша, страна; Г) Озеро, Польша, город.

20. Курвиметр - это прибор для:

А) измерения расстояния на карте; Б) определения высоты стояния солнца; В) регистрации толчков землетрясения; Г) измерения ускорения силы тяжести.

21. Эоловые процессы связаны с деятельностью...

А) ветра; Б) вод; В) живых организмов; Г) магмы.

22. Расположите приведенные параллели в порядке увеличения продолжительности дня 25 июня, начиная с параллели с наименьшей продолжительностью дня: А) 60° ю.ш. Б) 25° ю.ш. В) 25° с.ш. **А Б В**

23. Установите соответствие между путешественниками и исследователями и результатами их деятельности:

1) Роберт Скотт 2) Г.И. Невельской 3) А.Ф. Миддендорф

2 А) прошел Татарский пролив и установил, что Сахалин - это остров;

1 Б) возглавлял экспедицию, открывшую Землю короля Эдуарда VII, изучал Землю Виктории, ледяной барьер Росса;

В) по его инициативе была создана метеорологическая комиссия Русского географического общества;

3 Г) исследовал наименее известные уголки Сибири, изучал многолетнюю мерзлоту

24. Определите страну по ее краткому описанию.

Эта страна относится к числу развивающихся. В прошлом эта республика была колонией Испании. Особенностью ее экономико-географического положения является положение на важных морских и воздушных путях, связывающих страны Южной Америки с США, Мексикой и другими странами Карибского бассейна. Она обладает разнообразными запасами полезных ископаемых: нефти, газа, руд черных и цветных металлов; является членом ОПЕК. **Венесуэла**

Теоретический тур.

Задача 2.1. Сравните графики температуры воздуха и атмосферного давления города. Сделайте вывод о взаимосвязи атмосферного давления и температуры воздуха. Ученик школы утверждает, что 9 мая будет дождь. Согласны ли Вы с ним? (10 баллов)

100

100
Диаграмма температуры воздуха

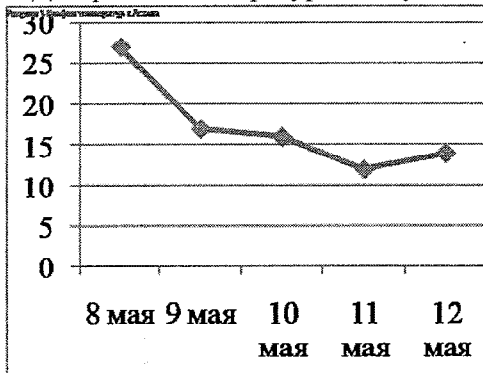
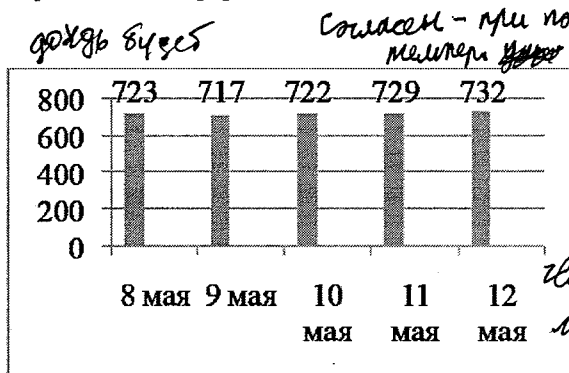


Диаграмма атмосферного давления



Температура и давление не связаны.

Согласен - при понижении давления увеличивается влажность

влажность воздуха - увеличивается, вероятно дожде больше, АД ниже, тем меньше влаги содержится в воздухе

Задача 2.2 Прочитайте текст, ответьте на вопросы. (10 баллов)

Впервые эта болезнь была описана в 1590 году иезуитским священником Хозе де Акоста, который наблюдал у себя и у своих спутников резкое ухудшение самочувствия при достижении высоты 4500 м над уровнем моря во время путешествия в Перуанских Андах. К основным симптомам этой болезни относится общая слабость, появляется чувство зябкости, мучительная головная боль (преимущественно в области лба) и рвота, может наступить потеря сознания. В 1875 году два французских воздухоплавателя погибли на высоте 8534 м от этой болезни. О какой болезни идет речь? Чем вызвано данное заболевание? Какие меры профилактики Вы можете предложить для ее предотвращения?

Горная болезнь.

для предотвращения нужно постепенно привыкаться, давая организму возможность адаптироваться к большим высотам

Задача 3.1. Впишите сведения о России: (10 баллов)

100

- А) Самый длинный пролив *Лаптевский пр.*
- Б) Самая низкая точка на суше. *Тринадцатая*
- В) Самый высокий водопад *Курчатов*
- Г) Самое горячее озеро. *Жалчагское*
- Д) Самая полноводная река. *Енисей*

Задача 3.2. Установите соответствия в системе СТРАНА-РЕКА-ОЗЕРО, заполнив таблицу: (10 баллов)

100

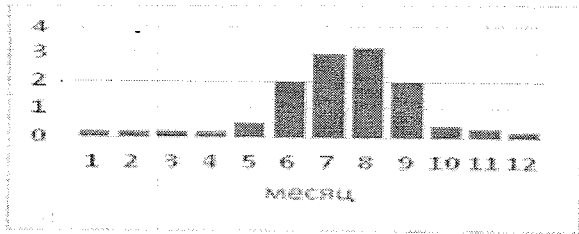
| | Страна | | Река | | Озеро |
|-----|-------------|---|---------|---|-----------------|
| 153 | 1 Кения | 1 | Дарлинг | 1 | Эйр |
| 211 | 2 Австралия | 2 | Нигер | 2 | Накуру |
| 324 | 3 Нигер | 3 | Нил | 3 | Санта-Лючия |
| 432 | 4 Египет | 4 | Тана | 4 | Чад |
| 545 | 5 ЮАР | 5 | Вааль | 5 | Большое Горькое |

56

Задача 4. Установите, к каким рекам-Днепр, Иравади, Темза, Висла, Матгер Висп (Альпы) соответствуют приведенные на рисунке диаграммы среднемесячного объема стока. (10 баллов)

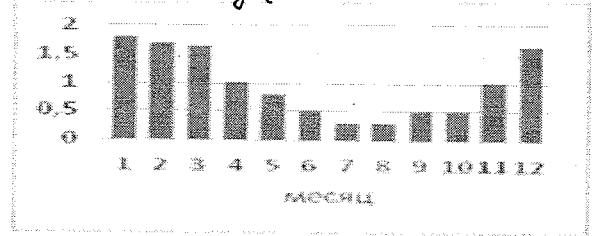
60

А



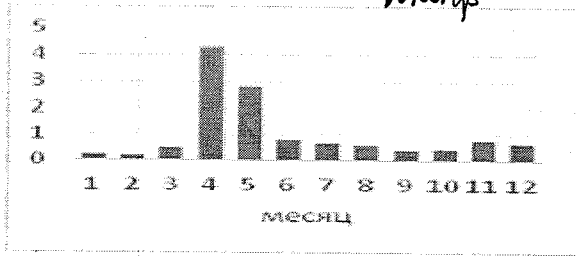
Танза^Б

8-2

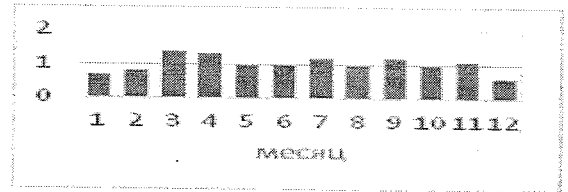


В

Джеру

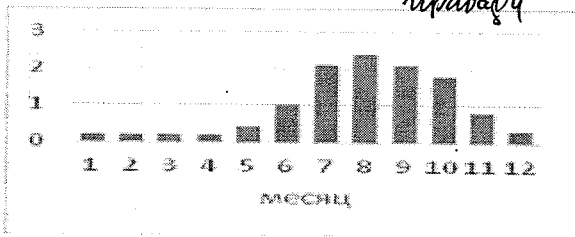


Г



Д

Ирландия



Задача 5. Определите страну X и ее соседей, если о соседях известно следующее: (За каждую правильно определенную страну – 5 баллов, за страну X – 10 баллов – всего 25 баллов)

25

| | | |
|----------|--|---------|
| 1 | До 1939 года это государство называлось Сиам | Тайланд |
| 2 | Известно под аббревиатурой СРВ | Вьетнам |
| 3 | Французы называют это государство Шин | Китай |
| Страна X | | Лаос |